



Livskraft i Nyland utan stålverk rf
Elinvoimainen Uusimaa ilman terästedasta ry

ÖPPET MÖTE AVOIN KOKOUS



17.1. 2026

KL 13.00-15.00 WILHELMSDAHL
INGÅ, INKOO
VÄLKÖMMEN TERVETULOA



Christian Ekberg
Esa Nykänen
Tom Unnérus

LIVSKRAFTINYLAND.FI

- VI VÄRNAR OM VÅRT HAV, VÅR IDENTITET OCH VÅR FRAMTID I INGÅ
- KOM OCH DISKUTERA AKTUELLA ÅTGÄRDER MED NYCKELPERSONERNA I FÖRENINGEN
- ME PIDÄMME HUOLTA MERESTÄMME, IDENTITEETISTÄMME JA TULEVAISUUDESTAMME INKOOSA.
- TULE KESKUSTELEMAAN AJANKOHTAISISTA TOIMENPITEISTÄ YHDISTYKSEN AVAINHENKILÖIDEN KANSSA



- Varför / miksi?
- Vad / mitä?



Agenda

- Varför / miksi?
- Vad / mitä?

1. Välkomna
2. Bakgrunden till föreningen – Nina
3. Hur kom det sig att detta blev så? – Kride
4. Terminologins ABC – Esa

1. Tervetuloa
2. Yhdistyksen tausta – Nina
3. Miten tähän on päädytty? – Kride
4. Terminologian ABC – Esa

13:00

10min

15min

15min

1h 15min

15:00

Nina

Kride

Esa

Diskussion / Keskustelu



13:00 10min 15min 15min 1h 15min 15:00

Nina

Kride

Esa

Diskussion / Keskustelu

Bakgrunden till föreningen

Yhdistyksen tausta

13:00	10min	15min	15min	1h 15min	15:00
	Nina	Kride	Esa	Diskussion / Keskustelu	

Bakgrunden till föreningen / Yhdistyksen tausta

- **Nina:** Ingåbo och ekologisk odlare/jordbrukare med lång erfarenhet av miljöarbete och intresse för hållbara lokalsamhällen.
- Nyheten om stålverket i Ingå kom för drygt tre år sedan.
- Ett ifrågasättande Facebookinlägg om tillväxt på naturens bekostnad väckte stort gensvar och ledde till det första mötet.
- Insikten blev snabbt att frågan var för stor för enskilda personer – en gemensam röst behövdes. Behovet av en saklig, analytisk och juridisk motvikt till en orealistisk debatt ledde till att **föreningen Livskraft i Nyland utan stålverk rf** grundades den 16.10.2023.
- **Syfte:** Ett livskraftigt Ingå och en livskraftig region, med alternativ till storskalig miljöfarlig industriexpansion.
- **Kanaler:** Facebookgrupp och webbplats.
- **Grundprincip:** Fakta i fokus.

- **Nina:** Inkoolainen ja luomuviljelijä/maatalousyrittäjä, jolla on pitkä kokemus ympäristötyöstä ja kiinnostus kestäviin paikallisyhteisöihin.
- Uutinen terästehtaasta Inkoossa tuli esiin yli kolme vuotta sitten.
- Kasvun kyseenalaistava Facebook-kirjoitus luonnon kustannuksella herätti laajaa vastakaikua ja johti ensimmäiseen tapaamiseen.
- Pian kävi ilmi, että asia oli liian suuri yksittäisten ihmisten hoidettavaksi – tarvittiin yhteinen ääni. Tarve asialliselle, analyttiselle ja juridiselle vastapainolle epärealistiselle keskustelulle johti siihen, että **yhdistys Elinvoimainen Uusimaa ilman terästedasta ry** perustettiin 16.10.2023.
- **Tavoite:** Elinvoimainen Inko ja elinvoimainen maakunta, vaihtoehtona laajamittaiselle ympäristölle haitalliselle teolliselle laajentumiselle.
- **Viestintäkanavat:** Facebook-ryhmä ja verkkosivusto.
- **Peruseriaate:** Faktat etusijalla.

Hur kom det sig att detta blev så?

Miten tähän on päädytty?

13:00	10min	15min	15min	1h 15min	15:00
	Nina	Kride	Esa	Diskussion / Keskustelu	



GLAD T

INEN IN



Ingås styrkor / Inkoon vahvuudet

Ingåås styrkor / Inkoon vahvuudet

- Naturen, Skärgården, Lugnet och säkerheten, Närheten till Helsingfors, kollektiv trafiken, Bykänslan, människorna och gemenskapen, Service etc.
- Luonto, saaristo, rauha ja turvallisuus, Helsingin läheisyys, joukkoliikenne, kylämäinen tunnelma, ihmiset ja yhteisöllisyys, palvelut jne.



Dagen då allt
förändrades

Päivä, jolloin
kaikki
muuttui

3.1.2023

- Blastr planerna i media
Blastr suunnitelmat
mediassa
- Jobbats redan en tid
Työstetty jo jonkin aikaa

Norjalaisyhtiö valmistelee miljardien eurojen arvoista terästehdasta Suomeen

Teollisuus | Norjalainen Blastr Green Steel on valinnut Inkoon tulevan terästehtaansa sijaintipaikaksi. Toteutuessaan tehdas työllistäisi 1200 henkeä.



Norjalainen Blastr suunnittelee rakentavansa terästehtaan Fortumin entisen kivihiilivoimalan alueelle Inkoon Joddböleen. Alueella on vahvat sähkön siirtoyhteydet ja syväsatama. Kuva: Sami Kero / HS

Jarno Hartikainen HS, Petri Sajari HS
3.1.2023 2:00 | Päivitetty 3.1.2023 9:44

”Voin vahvistaa, että olemme valinneet vihreää terästä valmistavan tehtaamme sijoituspaikaksi Inkoon. Olemme jo tehneet aiesopimuksen tontin hyödyntämisestä”, sanoo Blastrin toimitusjohtaja **Hans Fredrik Wittusen**.

Kunskapstrappan / Tiedon tikkaat

Jan 2023

Norjalaisyhtiö valmistelee miljardien eurojen arvoista terästehdasta Suomeen

Teollisuus | Norjalainen Blastr Green Steel on valinnut Inkoon tulevan terästehtaan sijaintipaikaksi. Toteutuessaan tehdas työllistäisi 1200 henkeä.



Norjalainen Blastr suunnittelee rakentavansa terästehtaan Fortumin entisen kivihiilivoimalan alueella Inkoon kodinranta. Alue sijaitsee vahvoissa maankäytöllä ja ympäristössä. Kuvassa: Sami



Låter bra!
Kuulostaa hyvältä!

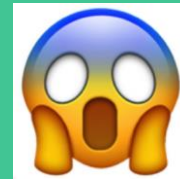


**Inte alls
så bra jag trott.**

Ei ollenkaan
niin hyvä kuin
luulin



**Hur kan
jag påverka?**



Miten voin
vaikuttaa?

MKB / YVA



**UTAN STÅLVERK
ILMAN TERÄSTEHDASTA**

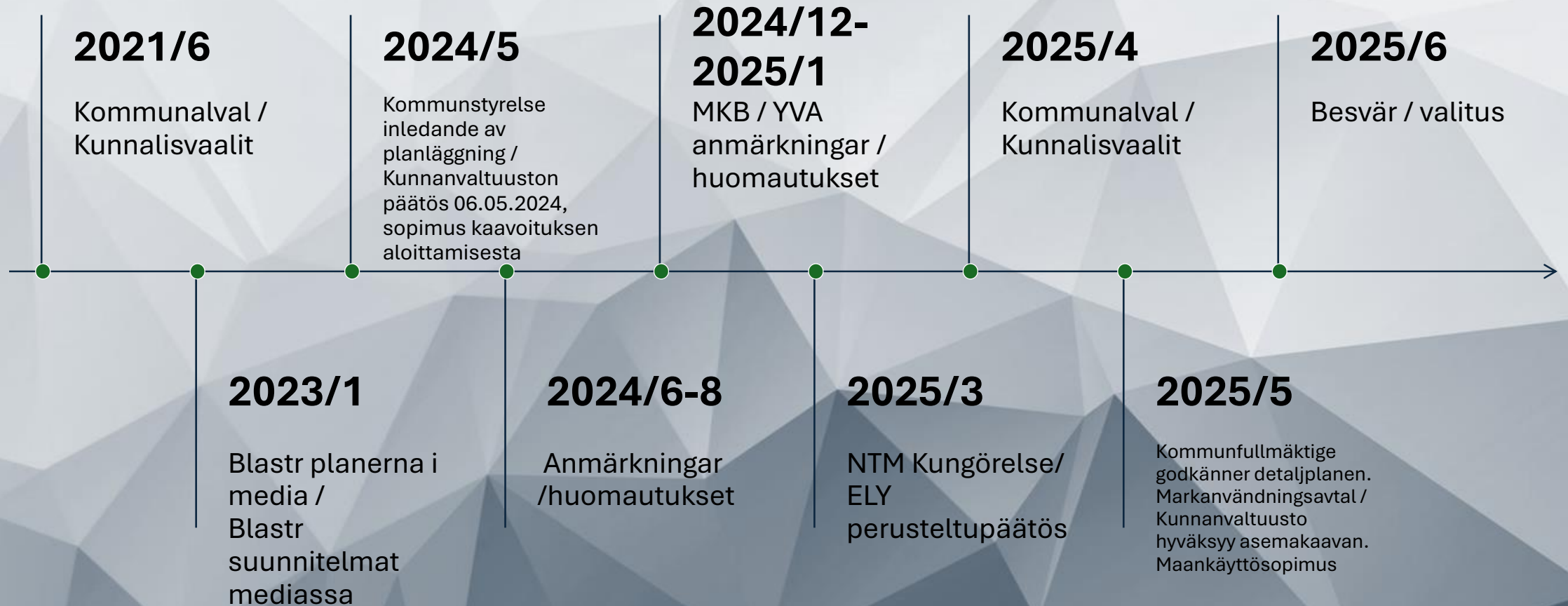


Folket



Stålvverksindustrin

Obalansen?
Epätasapaino?



Kommunens agerande kring Blastr projektet

Kunnan toimet Blastr-hankkeen suhteen



Kommunikation och information Viestintä ja tiedonanto

- Kommunen informerade först efter media läcka
Kunta tiedotti asiasta vasta mediavuodon jälkeen
- Material publicerades sent och ofta bara på finska
Materiaali julkaistiin myöhään ja usein vain suomeksi



Invånarnas kritik och oro Asukkaiden kritiikki ja huolenaiheet

- Många invånare saknade enkla svar och upplevde
bristande dialog
Monilta asukkailta puuttui yksinkertaisia vastauksia, ja
he kokivat keskustelun puutteen.
- Svårigheter att förstå och bearbeta allt material
Vaikeuksia ymmärtää ja käsitellä kaikkea materiaalia



Besluts process och transparens Päätöksentekoprosessi ja läpinäkyvyys

- Beslut togs av gamla fullmäktige utan folk omröstning
Vanha valtuusto teki päätökset ilman
kansanäänestystä
- Röstning och enkäter upplevdes som snedvridna
Äänestämistä ja kyselyitä pidettiin vääristyneinä



Miljö- och framtidsfrågor Ympäristö- ja tulevaisuuden kysymykset

- Oro för miljöpåverkan och förlust av biologisk mångfald
Huoli ympäristövaikutuksista ja luonnon
monimuotoisuuden vähenemisestä
- Invånarinitiativ mot planen
Asukkaiden aloite suunnitelmaa vastaan

Gemenskapen / yhteisöllisyys Tudelning / Kahtiajako

yle.fi/a/74-20121027

yle

Etusivu

Venäjän hyökkäys

Sanapyramidi

Urheilustudio

Talous

Suomen suurin vihreän siirtymän investointi on vaikeuksissa – jättihanke repii Inkoota

Neljän miljardin euron terästehtaan rakentaja toivoi kaavan valmistuvan tänä vuonna. Prosessi voi kuitenkin venyä lähes vuodella.

Stålvirket i Ingå

VÄSTRA NYLAND

Invånarenkäten i Ingå bekräftar tudelning

28 april 2025 15:07

Ingå har publicerat resultatet för invånarenkäten om stålvirket. Enkäten har väckt kritik bland en del uppringda.

<https://www.vastranyland.fi/2025-04-28/invanarenkaten-i-inga-bekraftar-tudelning>

 **Kirkkonummen Sanomat**
Kirkkonummi | Siuntio | Inkoo | Paikallisuutisia jo vuodesta 1967



INKOOSSA osoitettiin mieltä terästedashanketta vastaan maanantaina 5. toukokuuta. Mielenilmaukseen osallistui reilut sata henkeä.

UUTISET 06.05.2025 klo 11.30

INKOO | Mielenosoitus terästedasta vastaan

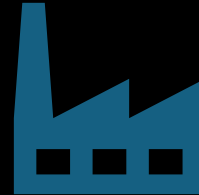
<https://www.kirkkonummensanomat.fi/mielenosoitus-terastehdasta-vastaan-6.175.79477.3f3777ec44>

Vad händer till nästa? Mitä tapahtuu seuraavaksi?



Beslut på Joddböle
detaljplanens besvär

Päätös Joddböle kaavan
valituksesta



Special Economic Zone
(SEZ)



Ingå/ Inkoon strategia

Terminologins ABC

Terminologian ABC

13:00	10min	15min	15min	1h 15min	15:00
	Nina	Kride	Esa	Diskussion / Keskustelu	

Mitä tarkoittaa? / Vad betyder?

- | | |
|--|--|
| 1. YVA (Ohjelma, selostus) | 1. MKB (programmet, beskrivningen) |
| 2. BAT, IED, B/REF | 2. BAT, IED, B/REF |
| 3. YVA liite 4 taulukossa 17/19 on merkitty punaisella | 3. MKB bilaga 4, tabell 17/19 markerade med rött |
| 4. DNSH, Weser | 4. DNSH, Weser |
| 5. Joddböle kaava | 5. Detaljplanen för Joddböle |
| 6. Joddböle V asemakaavamuutoksen yhdyskuntataloudelliset vaikutukset (Sweco 29.11.2024) | 6. Samhällsekonomiska konsekvenser av detaljplaneändringen Joddböle V (Sweco 29.11.2024) |
| 7. Suuruusluokka (444 ha, 2,5 Mt, 9 TWh) | 7. Storleksordning (444 ha, 2,5 Mt, 9 TWh) |
| 8. Hulevesi | 8. Dagvatten |

Mitä tarkoittaa? / Vad betyder?

- 1. YVA (Ohjelma, selostus)**
=> ymparisto.fi sivuilla (googlaa ”inkoo blastr)
 - 2. BAT, IED,B/REF**
Direktiivejä jotka kuvaavat sallitut päästöt ilmaan ja vastaanottavaan vesistöön
=> Linkit koottu livskaftinyland.fi sivulla ”miksi”
 - 3. YVA liite 4 taulukossa 17/19 on merkitty punaisella**
eli negatiiviseksi ympäristövaikutukseksi?
=> Positiivisia on ”talous ja elinkeinot” rakentaminen / toiminta (verokertymä, työpaikat) sekä ”ilmasto, globaali vaikutus” (tuotteen päästöt hieman yli kolmasosa tavanomaisiin terästuotteisiin verraten)
 - 4. DNSH, Weser**
DNSH on EU asetus ja Weser on ennakkopäätös
=> Linkit koottu livskaftinyland.fi sivulla ”miksi”
DNSH ”Tässä asetuksessa ympäristötavoitteilla tarkoitetaan seuraavia: a) ilmastomuutoksen hillintä; b) ilmastomuutokseen sopeutuminen; c) vesivarojen ja merten luonnonvarojen kestävä käyttö ja suojelu; d) siirtyminen kiertotalouteen; e) ympäristön pilaantumisen ehkäiseminen ja vähentäminen; f) biologisen monimuotoisuuden ja ekosysteemien suojelu ja ennallistaminen.
- 1. MKB (programmet, beskrivningen)**
=> ymparisto.fi sidor (googlaa ”inkoo blastr)
 - 2. BAT, IED,B/REF**
Direktiv som beskriver tillåtna utsläpp till luft och till recipientvatten
=> Länkarna är samlade på webbplatsen livskaftinyland.fi under rubriken ”varför”
 - 3. I MKB bilaga 4, tabell 17/19 markerade med rött,**
dvs. som negativa miljökonsekvenser??
=>De positiva är ”ekonomi och näringsliv” (byggande / verksamhet: skatteintäkter, arbetsplatser) samt ”klimat, global påverkan” (produktens utsläpp är något över en tredjedel jämfört med konventionella stålprodukter)
 - 4. DNSH, Weser**
DNSH är en EU-förordning och Weser är ett förhandsavgörande
=> Länkarna är samlade på webbplatsen livskaftinyland.fi under rubriken ”varför”
DNSH: ”I denna förordning avses med miljömål följande: a) begränsning av klimatförändringen; b) anpassning till klimatförändringen; c) hållbar användning och skydd av vatten- och marina resurser; d) omställning till en cirkulär ekonomi; e) förebyggande och minskning av föroreningar; f) skydd och återställande av biologisk mångfald och ekosystem.”

Mitä tarkoittaa? / Vad betyder?

5. **Joddböle kaava**
=> Inkoo sivuilla (googlaa: Inkoo joddböle). Sivustolla sekä kaavaselostus että kaikki eri vaiheiden liitteet (selvitykset, esimerkiksi Yhdyskuntataloudelliset vaikutukset ja hulevesi)
6. **Taloudelliset vaikutukset Inkoolle**
=> Katso: Joddböle V asemakaavamuutoksen yhdyskuntataloudelliset vaikutukset (Sweco: Arviointiraportti 29.11.2024) => Huom: arvio 30 v ja kriittinen piste 10 v
7. **Suuruusluokka**
Joddböle kaava 444 hehtaaria on suuruusluokaltaan 100 kertainen vs voimalaitos. 2.5 Mt terästä vs Suomen henkilöautokanta
8. **Hulevesi**
Hulevesiselvitys (10.4.2025) : Valuma alue yhteensä 1340 hehtaaria
5. **Detaljplanen för Joddböle**
=> På Ingå kommuns webbplats (googla: Ingå Joddböle). På webbplatsen finns både planbeskrivningen och alla bilagor från de olika planeringsskedena (Utredningar, till exempel samhällsekonomiska konsekvenser och dagvatten).
6. Ekonomiska konsekvenser för Ingå
=> Se: Samhällsekonomiska konsekvenser av detaljplaneändringen Joddböle V (Sweco 29.11.2024) =>Obs: bedömningen gäller 30 år och den kritiska tidpunkten är 10 år
7. Storleksordning:
detaljplanen för Joddböle 444 hektar är storlek 100 tals jämfört med kraftverket. 2,5 Mt stål jämfört med Finlands personbilspark
8. Dagvatten
Dagvattenutredning (10.4.2025) : avrinningsområdet totalt 1340 hektar

Mahtuuko terästehdas parkkialueelle?

joulu 27, 2024



Kaupalehti 6.3.2024

INVESTOINNIT

Tontti on jo valmis, mutta Inkoon jättitehtaasta puuttuu vielä 4 miljardia - yksi asia nousi tikunnokkaan jo nyt

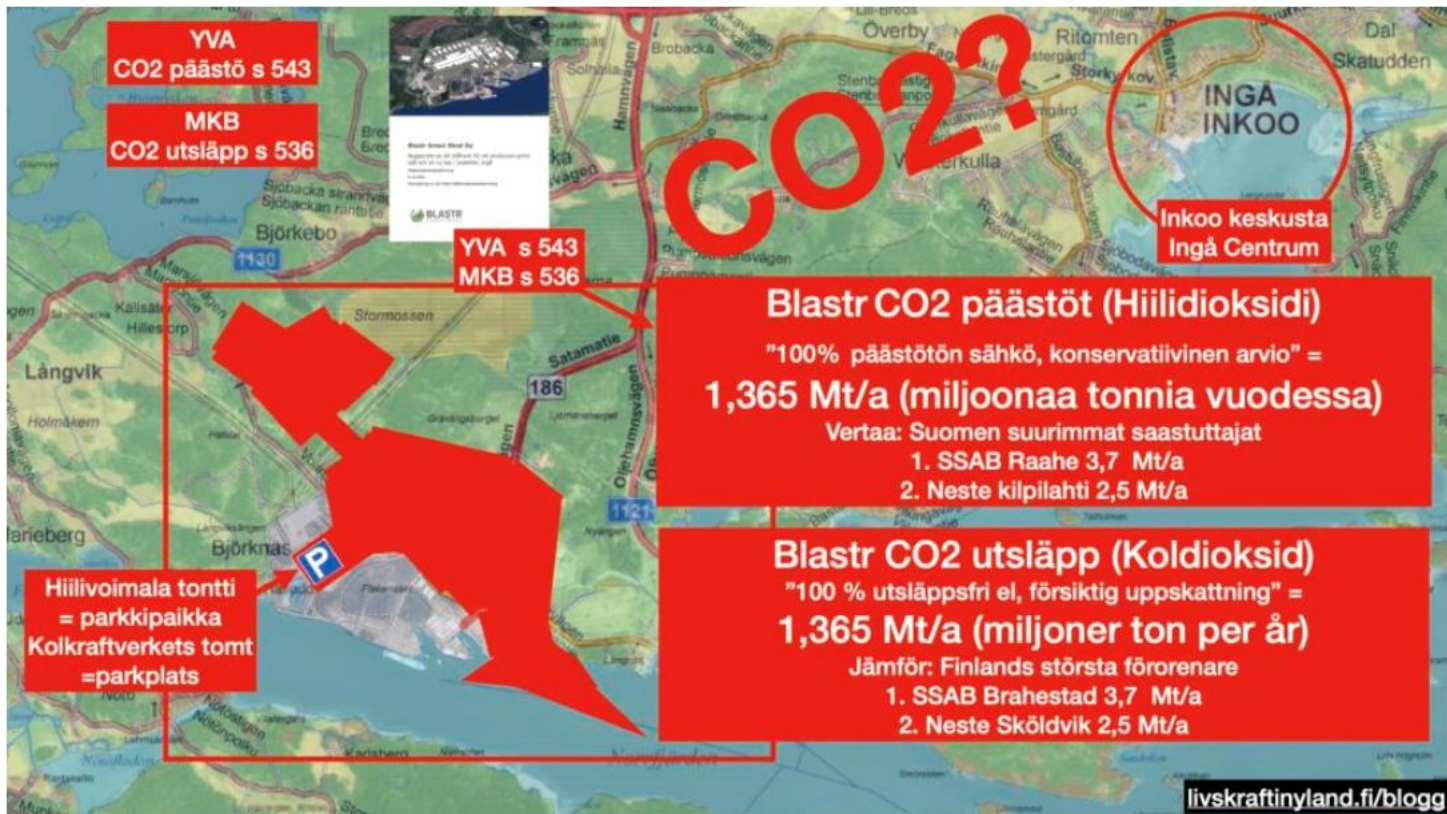
Inkoon Joddbölessä tontti on sähkökaapeleita myöten valmis. Kunta valmistelelee uutta kaavaa. Enää tarvittaisiin ne neljä miljardia euroa.



Tuet. Blastrin terästehtaan liiketoimintasuunnitelma on rakennettu toimimaan ilman tukia, sanoo yhtiön maajohtaja Antti Kaikkonen (oik.). Toimitusjohtaja Hans Fredrik Wittusen (vas.) johtaa rahoituksen hankkimista Norjassa. KUVA: HENRI KÄRKKÄINEN

CO2 päästöt

tammi 19, 2025



Onko Joddböle V kaavan selvityksissä huomautettavaa ja mistä selvitykset löytyvät?

heinä 31, 2024



YVA s 199

“Rakentamista varten hankealueelta poistetaan kasvillisuus sekä olemassa olevat rakennukset ja rakenteet. Alueella suoritetaan louhintaa ja laitosalue tasataan ...”

Kaatopaikalle mahtuisi muutama olympiastadion

joulu 29, 2024



Kaatopaikan koko tulee olemaan täyttöajan päätyessä(30 vuotta) noin 8 hehtaaria ja kasakorkeus maksimissaan noin 21 m ja keskimäärin noin 14 m.

Tehdas on suurempi kuin Inkoon kirkonkylä

joulu 27, 2024





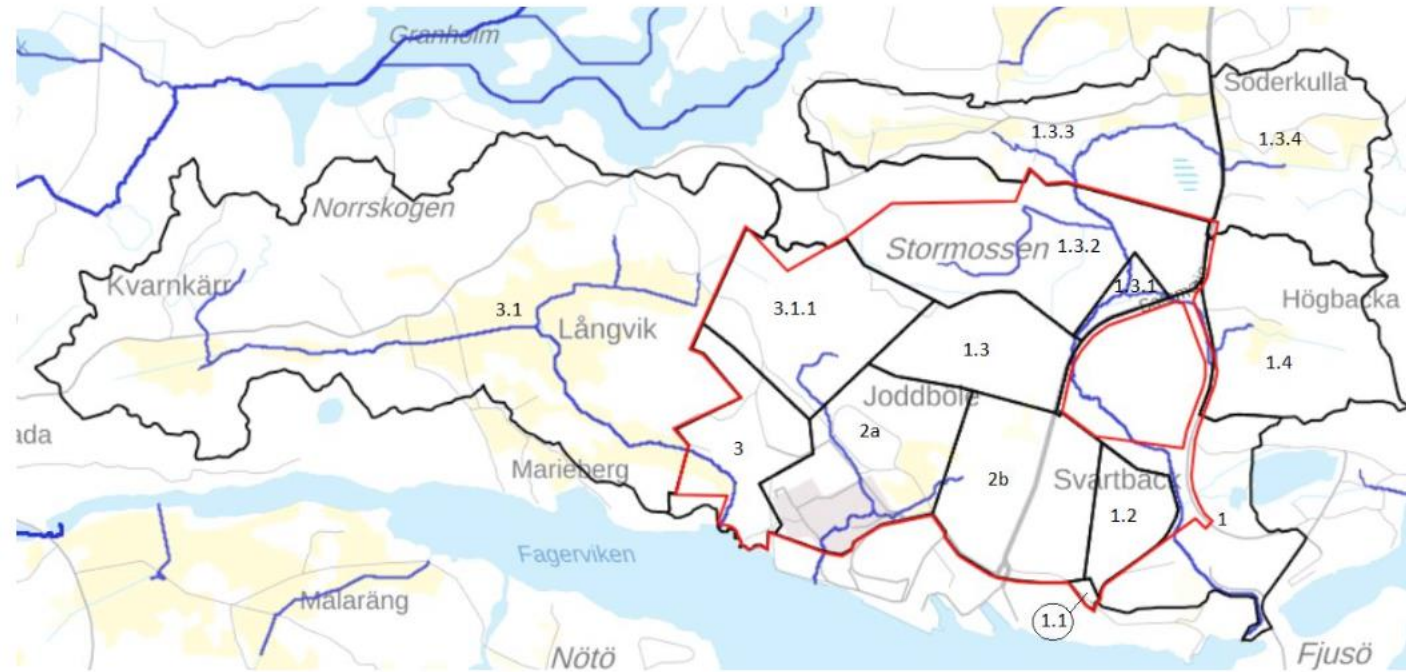
Joddbölen tehdasalueen visualisointi aluetta koskevassa kaavaehdotuksessa.

Kuva: FCG

Kuva : Hulevesiselvitys s 23
(valuma alueet 1340 hehtaaria mainittu hulevesiselvityksen sivulla 10)



Kuva 15 Kaava-alueen ympäristövaikutukset rajautuvat maalla valuma-alueisiin, valuma-alue raja kuvassa punaisella, kaavaraja mustalla



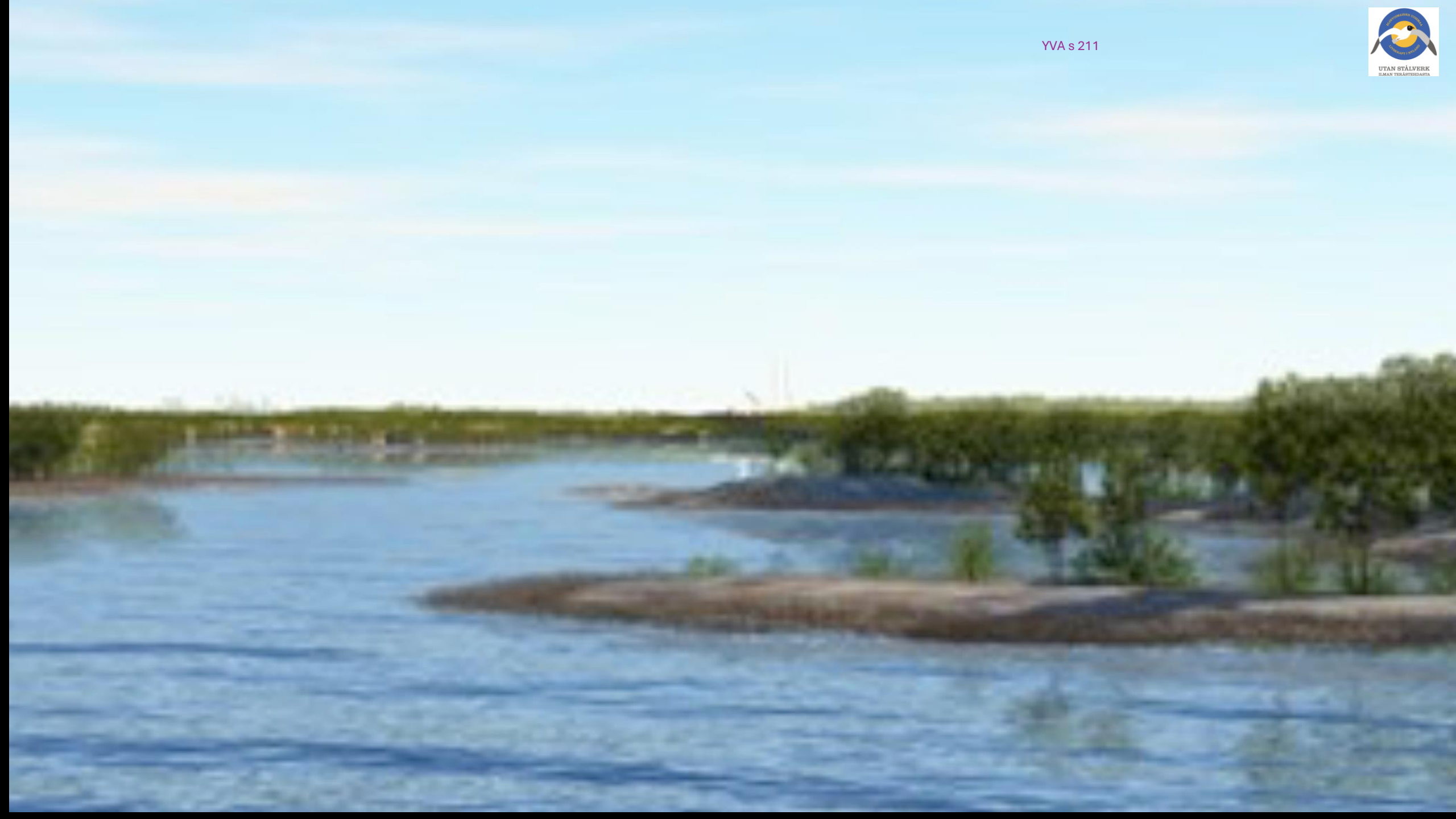
Kuva 7 Valuma-alueet. Valuma-alueet on kuvassa rajattu ja numeroitu mustalla, Kaava-alue on rajattu punaisella. Lisäksi kuvassa on nähtävissä Scalgo Liven avulla arvioidut nykytilan virtausreitit sinisellä.

Hulevesiselvityksessä on huomioitu kaikki 14 osavaluma-alueita, Osavaluma-alueista 10 kpl on osittain tai kokonaan uuden kaavarajan sisäpuolella ja niihin kohdistuu maankäytön muutoksia. Nämä osavaluma alueet ovat 1, 1.1, 1.2, 1.3, 1.3.1, 1.3.2, 2a, 2b, 3 ja 3.1.1. Kaava-alueen läpi virtaa myös osavaluma-alueiden 1.3.3, 1.3.4, 1.4 ja 3.1 hulevedet, mutta näihin osavaluma-alueisiin ei kohdistu kaavan aiheuttamaa maankäytön muutosta. Yhteensä osavaluma-alueiden pinta-ala on n. 1340 ha

Asemakaava-alue ei sijaitse läheisen Marsjö-järven valuma-alueelle, eli yksikään hankealueen osavaluma-alueista ei pura järveen tai sinne laskevaan ojaan. Osavaluma-alueiden 3.1 ja 3 vedet kulkevat niiden läpi virtaavan Marsjötä laskevan puron kautta mereen, mutta tämän puron virtaus-suunta on Marsjön järveltä kohti merta.



YVA S 164

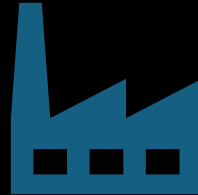


Vad händer till nästa? Mitä tapahtuu seuraavaksi?



Beslut på Joddböle
detaljplanens besvär

Päätös Joddböle kaavan
valituksesta



Special Economic Zone
(SEZ)



Ingå/ Inkoon strategia

SEZ står för Special Economic Zone (Särskild Ekonomisk Zon).

Kortfattat är en SEZ ett geografiskt definierat område inom ett land där särskilda ekonomiska regler gäller som skiljer sig från resten av landet, vanligtvis för att attrahera investeringar.

Viktiga funktioner inkluderar vanligtvis:

- Skattelättnader
- Förenklade regler och tillstånd
- Enklare tull- och handelsregler
- Ibland svagare arbets- eller miljökrav

Syfte: Regeringar använder SEZ för att:

- Attrahera utländska och inhemska investeringar
- Öka export och industriell aktivitet
- Skapa jobb och stimulera regional tillväxt

Typiska exempel:

- Industriparker
- Frihandelszoner
- Exportbearbetningszoner

I praktiken: SEZ kan ge investeringar och jobb, men de kritiserar också för att:

- Undergräva lokal demokrati och planering
- Skapa miljörisker
- Erbjuder offentliga subventioner med osäkra långsiktiga fördelar

SEZ on lyhenne sanoista Special Economic Zone (erityistalousvyöhyke).



Lyhyesti sanottuna SEZ on maantieteellisesti määritelty alue maan sisällä, jolla sovelletaan erityisiä taloudellisia sääntöjä, jotka poikkeavat muusta maasta, tyypillisesti investointien houkuttelemiseksi.

Keskeisiä ominaisuuksia ovat yleensä:

- Verokannustimet tai verovapautukset
- Yksinkertaistetut määräykset ja luvat
- Helpommat tulli- ja kauppasäännöt
- Joskus heikommat työvoima- tai ympäristövaatimukset

Tarkoitus: Hallitukset käyttävät SEZ-alueita:

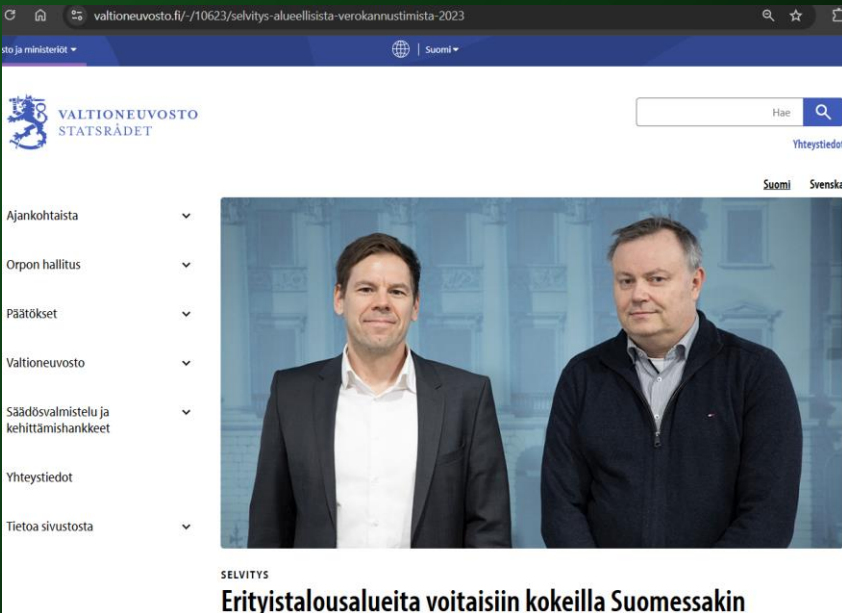
- Houkuttelemaan ulkomaisia ja kotimaisia investointeja
- Edistämään vientiä ja teollista toimintaa
- Luomaan työpaikkoja ja stimuloimaan alueellista kasvua

Tyypillisiä esimerkkejä:

- Teollisuuspuistot
- Vapaakauppa-alueet
- Vientiteollisuuden jalostusalueet

Käytännössä: SEZ-alueet voivat tuoda investointeja ja työpaikkoja, mutta niitä kritisoidaan myös:

- Paikallisen demokratian ja suunnittelun heikentämisestä
- Ympäristöriskien luomisesta
- Julkisten tukien tarjoamisesta, joiden pitkän aikavälin hyödyt ovat epävarmoja



- Enligt regeringens rapport (2023) är särskilda ekonomiska zoner juridiskt möjliga, men det finns inga starka bevis för deras effektivitet i det europeiska sammanhanget. Erfarenheten tyder ofta på att skatteincitament flyttar ekonomisk aktivitet från en region till en annan och inte genererar någon betydande ny tillväxt.
 - I Finland begränsas genomförandet starkt av EU:s regler för statligt stöd och den konstitutionella jämlikhetsprincipen, vilket begränsar nivån och fördelarna med incitament, särskilt vid stora investeringar. De minimis-modellen kommer att ha liten inverkan.
 - **Slutsats: särskilda ekonomiska zoner är ett policyinstrument med hög risk och osäkra fördelar, och rapporten visar inte att de är mer effektiva än allmänna, landsomfattande ekonomiska och utbildningspolitiska lösningar.**
-
- Valtioneuvoston selvityksen (2023) mukaan erityistalousalueet ovat juridisesti mahdollisia, mutta niiden vaikuttavuudesta ei ole vahvaa näyttöä Euroopan kontekstissa. Kokemukset viittaavat usein siihen, että verokannustimet siirtävät taloudellista toimintaa alueelta toiselle, eivätkä synnytä merkittävää uutta kasvua.
 - Suomessa toteutusta rajoittavat voimakkaasti EU:n valtiontukisäännöt sekä perustuslain yhdenvertaisuusperiaate, mikä kaventaa kannustimien tasoa ja hyötyä etenkin suurissa investoinneissa. De minimis -malli jää vaikutuksiltaan pieneksi.
 - **Johtopäätös: erityistalousalueet ovat korkean riskin ja epävarman hyödyn politiikkaväline, eikä selvitys osoita niiden olevan tehokkaampi keino kuin yleiset, koko maata koskevat elinkeino- ja koulutuspolitiikan ratkaisut.**

INGÅS STRATEGI

2026–2029

INKOON STRATEGIA

INGÅ INKOO

Ingås strategi 2026–2029

Vision

- En attraktiv, trygg och hållbar kustkommun för boende, företag och besökare

Utgångsläge

- ca 5 400 invånare, tvåspråkig kommun
- Styrkor: natur, skärgård, gemenskap
- Utmaningar: åldrande befolkning, ekonomi, minskade statsandelar

Strategiska mål

- Balanserad och hållbar kommunekonomi
- Öka attraktiviteten för nya invånare och företag
- Stärka näringsliv, sysselsättning och regionalt samarbete

Joddböle

- Utpekat som ett strategiskt viktigt industriområde
- Potential för stora investeringar och gröna industriprojekt
- Förväntas bidra till jobb och skatteintäkter

Fokusområden

- Infrastruktur och fungerande service
- Hållbar utveckling och grön omställning
- Samarbete med näringsliv, region och utbildning